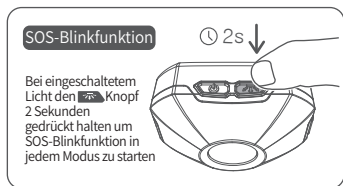
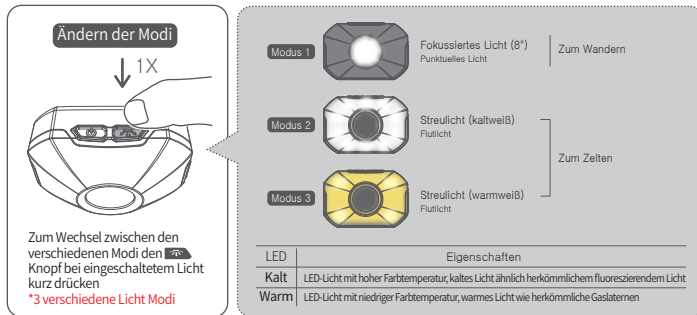
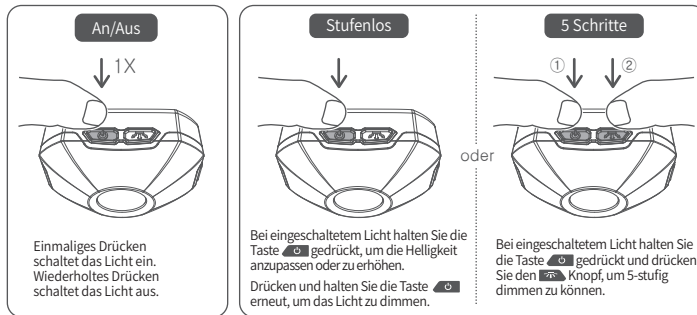


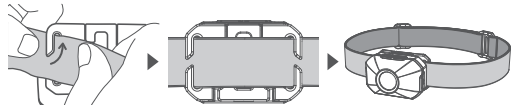
3. Gebrauchsanleitung



4. Wie wird das Produkt genutzt

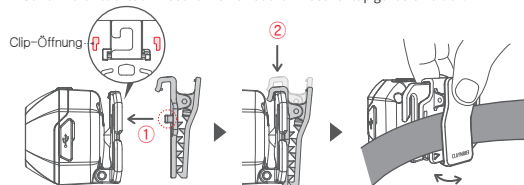
1. Handhabung Kopfband

Führen Sie das Band in den Bandhaken ein und passen Sie die Länge so an, dass sie zu Ihrem Kopf passt.



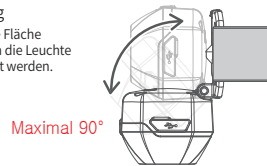
2. Handhabung Clip

Wie im folgenden Bild gezeigt, bringen Sie den Clip an der vorgesehenen Halterung am Bandhaken an und drücken Sie, bis ein „Klickgeräusch“ vernommen wird. So kann die Leuchte am Taschenriemen oder am Taschenclip genutzt werden.



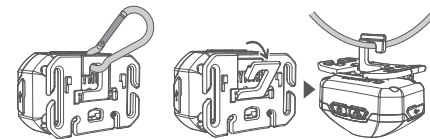
3. Winkeleinstellung

Um die vorgesehene Fläche auszuleuchten, kann die Leuchte in vier Stufen geneigt werden.



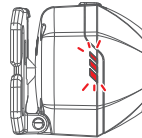
4) Haken & Karabiner

Nutzen Sie den vorgesehenen Haken an der Leuchte in Kombination mit einem Karabiner oder einer Schlaufe mit Haken.



* Nehmen Sie den Haken nicht heraus, da er leicht aus der Hand rutschen und verschwinden kann, bzw. sich die Verbindung nach mehrmaligem Lösen lockert.

Batteriekontrolle

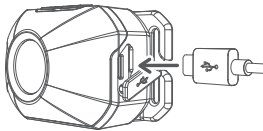


	0-33%	Blinkend
	33-66%	
	66-99%	
	Voll geladen	Stop

Während der Ladung blinkt die Batterieanzeige

* Verbleibende Batterieladung wird für jede Helligkeitsstufe jeweils zwei Sekunden angezeigt

Aufladen



Abdeckung am Boden der Leuchte öffnen, um USB-Kabel zum Laden anzuschließen.

* Die Leuchte verfügt über eine Memory-Funktion, welche beim Ein-/Aussschalten wieder auf die letzte Einstellung zurück geht

CLAYMORE heady 2

Garantie

Artikel	SETO CLAYMORE Heady 2
Modellnummer	1424000031
Erwerbsdatum	

- Vielen Dank für den Erwerb eines Produkts aus der SETO CLAYMORE Serie.
- Dieses Produkt wurde strengen Qualitätskontrollen und Testprozeduren unterzogen. Sollten Sie feststellen, dass das Produkt nicht ordnungsgemäß funktioniert kontaktieren Sie bitte Ihren Händler.

Kostenlose Dienstleistung

- Bei Versagen des Produktes unter normalen Arbeitsbedingungen während der Garantiezeit wird die Reparatur kostenlos übernommen – kontaktieren Sie Ihren Händler. Liefer- oder Bearbeitungskosten können übernommen werden.
- Garantiezeit: 12 Monate

Anfallende Kosten

- Anfallende Schäden außerhalb der Garantiezeit
- Durch den Nutzer herbeigeführte Schäden durch Fehlbedienung, Missbrauch oder unsachgemäße Bedienung
- Willkürliche, durch eigene Reparatur oder durch Reparaturen bei einem nicht autorisierten Service Center herbeigeführte Schäden
- Schäden der inneren Elektronik oder Defekte am Kabel
- Durch Naturkatastrophen herbeigeführte Schäden

SETOLITE Lichttechnik GmbH

Bockhackerstr. 13 - 42499 Hückeswagen Tel: +49 (0) 21 92 - 9 36 24-0 Fax: +49 (0) 21 92 - 9 36 24-25
E-mail: info@setolite.de Internet: www.setolite.com

Produktname	SETO CLAYMORE Heady 2
Modellnummer	1424000031
Farbtemperatur	Warm white: 3000K, Cold white: 5700K
Abmessungen ca.	59,8 x 40 x 39,7 mm
Gewicht	60 g
Batterie	Li-Polymer 3,7 V / 1.200 mAh
Ladezeit	2 h
Eingangsspannung	USB 5V / 1A

⚠ Vorkehrungen bei längerer Lagerung

- Bei völliger Entladung der Batterie leuchtet die Anzeige ggf. nicht. In diesem Fall schließen Sie bitte das USB-Kabel zur Ladung an.
- Stellen Sie sicher, dass die Leuchte zu 100% geladen wurde, bevor sie für längere Zeit gelagert wird.
- Bitte beachten Sie, dass bei einer Lagerung unter 10°C die Batterieladung beeinträchtigt wird.
- Bitte trocken lagern!

Gebrauchsanweisung

Die Leuchte enthält eine Li-Ion Batterie. Bitte befolgen Sie die Gebrauchsanweisung, bevor Sie die Leuchte benutzen. Sollten Sie irgendwelche Fehler am Gerät feststellen, schalten Sie es bitte unverzüglich aus und kontaktieren Ihren Händler!

1. Achtung

- Nutzen Sie das Produkt nicht in der Nähe von Hitzequellen wie Feuer oder Heizgeräten. Dies kann Explosionen oder Entzündungen begünstigen.
- Dieses Produkt ist wasserdicht. Sollte es jedoch längere Zeit Regen ausgesetzt sein, können Fehlfunktionen auftreten. Bei einem Sturz ins Wasser bitte die Kopfleuchte direkt abnehmen und abwischen.
- Das Produkt nicht in Fahrzeugen verwenden oder lagern, wo es direktem Sonnenlicht ausgesetzt ist. Dies könnte Explosionen oder Fehlfunktionen hervorrufen.
- Die Lichtquelle während der Nutzung nicht direkt berühren, da sich starke Hitze entwickeln kann.
- Von der Nutzung ist abzusehen, sobald der zulässige Außentemperaturbereich von -10°C bis +40°C verlassen wird.
- Nicht direkt in die LED Lichtquelle blicken!
- Nicht in der Nähe von Kindern aufbewahren!
- Nutzung durch Kinder nur unter Aufsicht! Fehlerhafte Nutzung kann zu Verletzungen oder elektrischen Schocks führen.
- Bitte keine Metallteile in Verbindung mit den elektrischen Kontakten bringen. Dies kann zu Erhitzen, Explosion oder elektrischen Schocks führen.
- Nicht das Produkt auseinander bauen oder modifizieren!
- Den Stecker nicht mit nassen Händen berühren – Schockgefahr!
- Stellen Sie sicher, dass das Produkt nach der Benutzung ausgeschaltet oder vom Strom getrennt wurde!
- Bei der Einstellung des Abstrahlwinkels bitte behutsam vorgehen, um Beschädigungen vorzubeugen.
- Fallenlassen des Produktes oder Stöße können zu Schäden im Inneren führen, die zu unerwarteten Fehlern im normalen Gebrauch führen können. Fügen Sie dem Gehäuse keinen Schaden zu.

2. Einzelteile & Inhalt

